

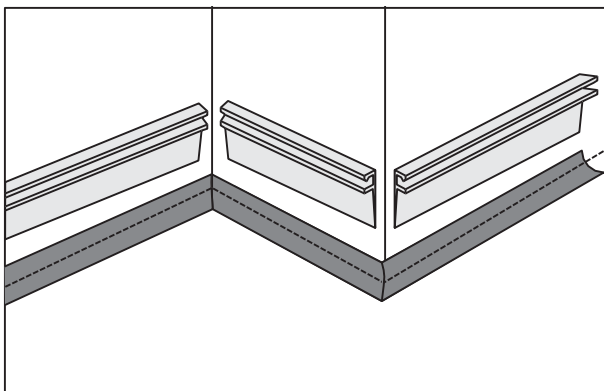
[502] SISTEMA DE MOLDURAS

Máximo 15 cm

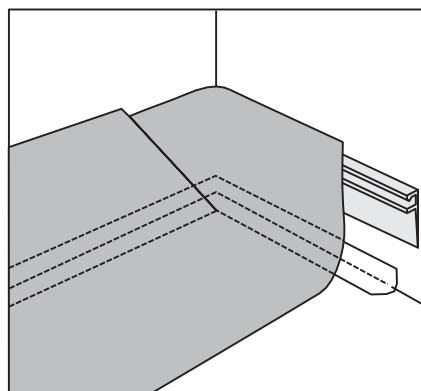
La soldadura térmica en los ángulos descritos a continuación es aplicable con nuestro clip de acabado Ref. 0486, así como con las demás soluciones Gerflor (sistema de molduras Ref. 0487 o 0488, clip de acabado Ref. 0491, molduras Ref. 4011, 4012, 4014).

- La unión de los zócalos se realiza con adhesivos de contacto a base de agua o adhesivos de contacto monocomponentes de PU. Aplicación con rodillo de espuma o brocha. Consumo: 150-200 g/m² por lado.
- El uso de adhesivo de doble cara puede realizarse de acuerdo con las instrucciones del fabricante del adhesivo.
- No recomendamos el uso de adhesivos de neopreno con disolventes.

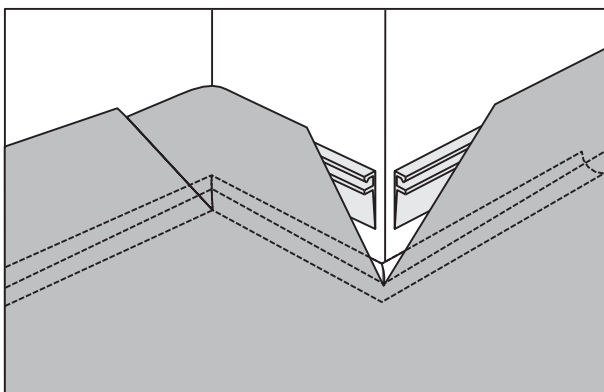
1. PARA PRODUCTOS HETEROGÉNEOS Y HOMOGÉNEOS



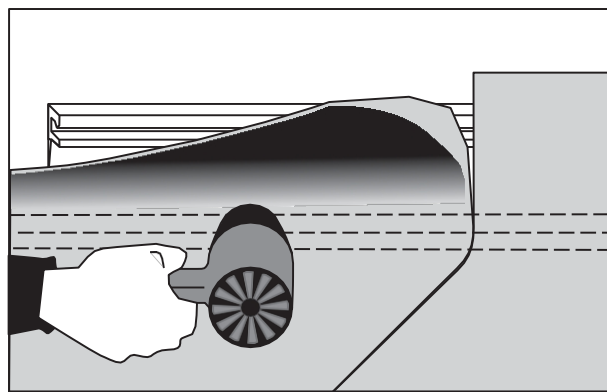
Colocación de los perfiles de moldura y la base del clip de acabado.



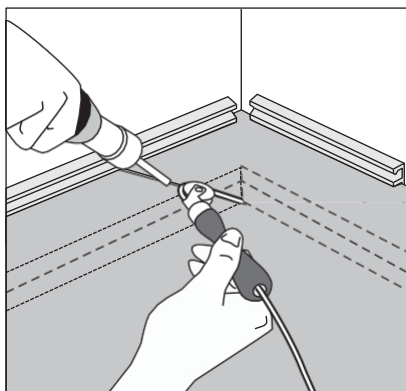
Colocación, corte y encolado del suelo en el ángulo interno (corte de 45°).



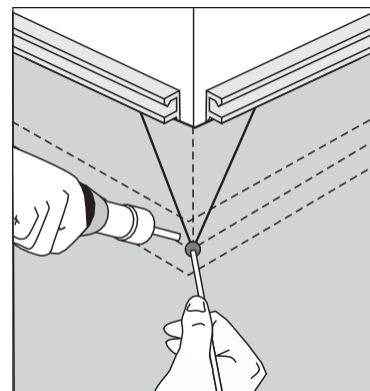
Y en el ángulo EXTERNO (corte en V).



Pegado y fijación del material al moldeador de molduras.

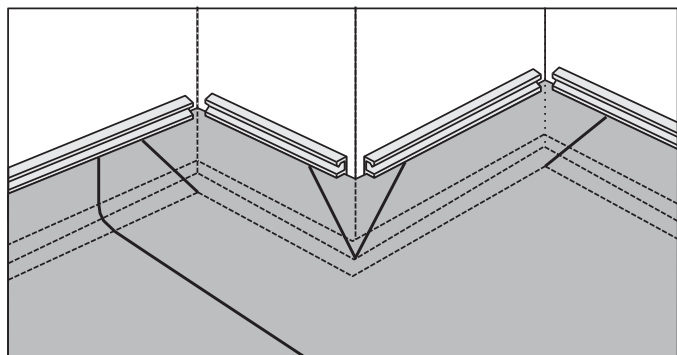


Soldadura de ángulos con rodillo o boquilla rápida.



Acabado del ángulo con una bola de presión.

[502] SISTEMA DE MOLDURAS

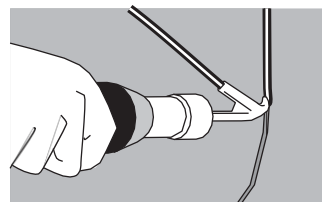


Soldadura en ángulos internos y externos y molduras.

SOLDADURA EN SISTEMA DE RINDIJAS

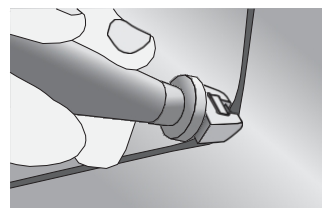
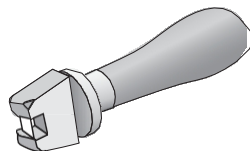
Recomendamos el uso de la boquilla acodada Rapid Ultra:

HERRAMIENTAS	N.º DE PIEZA JANSER	N.º DE PIEZA ROMUS
Boquilla Rapid Ultra	224 800 013	95028

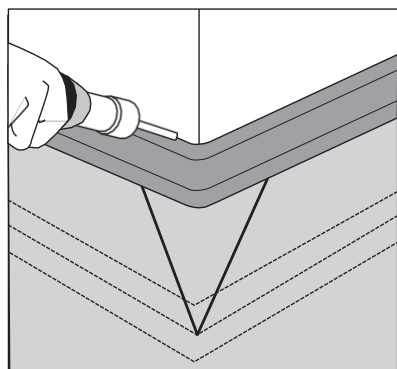
**CORTADORA PARA MOLDURAS DE FLASH O MOLDURAS MOLDEADAS IN SITU**

Recomendamos el uso de una recortadora especial para molduras o moldeadas in situ:

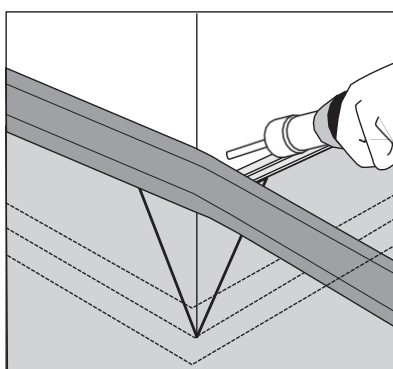
HERRAMIENTAS	N.º DE PIEZA ROMUS
Recortadora para molduras	95103



Consulte [501] Soldadura térmica

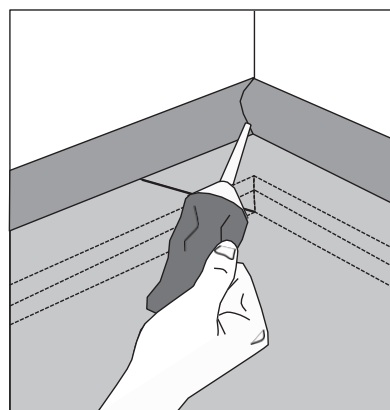
COLOCACIÓN DEL CLIP DE ACABADO**Ángulo externo**

1 - Sujete el perfil mientras lo calienta para doblar la esquina (temperatura ≈ 150 °C).



2 - Caliente las tiras flexibles (temperatura ≈ 150 °C) para encogerlas y que sigan perfectamente el ángulo.

Ángulo interno y
unión entre 2 longitudes



Corte en inglete y soldadura en frío.

2. VERSIÓN DE RODAPIÉ SOLO PARA PRODUCTOS HOMOGÉNEOS

2.1. GENERAL

■ colocación de revestimientos para suelos es un servicio de construcción en el sentido de la normativa sobre la remuneración de los servicios de construcción.

2.2. CONDICIONES PARA LA INSTALACIÓN

Comprobación del material del revestimiento del suelo

■ s materiales para suelos Gerflor Mipolam para edificios se someten a un meticuloso control de calidad, lo que garantiza un alto nivel de calidad. No obstante, si se detectara algún defecto en el material in situ, deberá comunicarse antes de proceder al corte y la instalación. Los defectos detectables (por ejemplo, defectos de color, veteado, relieve o grosor) no se pueden reconocer una vez que el material ha sido instalado. Los olores leves específicos del producto, que los productos nuevos desprenden durante un cierto tiempo, no son motivo de reclamación.

De acuerdo con los códigos de prácticas reconocidos, es responsabilidad del contratista que instala el revestimiento del suelo determinar si el sustrato cumple los requisitos para la instalación de un revestimiento de suelo o la aplicación de un revestimiento de pared. Cualquier duda debe comunicarse por escrito.

2.3. UNIFORMIDAD DEL COLOR

En una misma estancia, solo se debe colocar material idéntico, ya sean láminas o baldosas, procedente de un mismo lote de producción. Es fundamental especificar el color y el lote de producción idénticos al realizar el pedido. Es posible que haya ligeras variaciones de tono dentro de un mismo lote de producción. Se obtendrá la mejor uniformidad de color si los rollos se cortan según la secuencia de producción, en orden numérico, y se colocan uno al lado del otro, incluso si esto deja huecos en la numeración. No se puede garantizar la uniformidad del color cuando se colocan rollos cortos.

2.4. CONDICIONES CLIMÁTICAS

Los revestimientos para suelos Gerflor Mipolam deben aclimatarse a la temperatura ambiente antes de aplicar el adhesivo.

Para ello, el revestimiento para suelos debe colocarse un día antes de la operación de instalación. Las condiciones climáticas especificadas a continuación deben respetarse en el edificio durante los tres días anteriores al inicio de los trabajos preliminares, durante las operaciones y hasta siete días después de su finalización. La temperatura y la humedad relativa requeridas del suelo deben cumplir con las normas locales.

Las altas temperaturas del aire en la habitación provocarán cambios en los tiempos de reacción y en los procesos de secado durante el trabajo con los materiales y pueden provocar cambios dimensionales en los revestimientos para suelos. Los cambios radicales en temperatura y la humedad relativa no solo pueden afectar a los tiempos de reacción y a las alteraciones dimensionales. También pueden provocar daños posteriores.

2.4.1. Colocación sobre sustratos calefactados

Los revestimientos para suelos Gerflor Mipolam son aptos para su instalación en edificios con calefacción por suelo radiante, siempre que la temperatura no supere los 28 °C.

En tales casos, la calefacción debe mantenerse encendida durante tres días antes de las operaciones, durante el trabajo y hasta siete días después de la instalación, manteniendo una temperatura superficial entre 18 y 22 °C. Es responsabilidad del cliente garantizar que se cumplan estas condiciones y documentar el modo en que se respetan.

2.5. ALMACENAMIENTO DE LOS ROLOS

Los productos laminados Gerflor Mipolam deben almacenarse siempre en posición vertical.

■ 2.6. ENCOLADO DEL REVESTIMIENTO DEL SUELO

El revestimiento del suelo debe encolarse según las recomendaciones y las instrucciones de uso del fabricante del adhesivo. Es esencial respetar los tiempos de ventilación del adhesivo, las paletas dentadas recomendadas, etc. Los adhesivos de contacto que contienen disolventes pueden penetrar en el

revestimiento del suelo y provocar alteraciones en el color de la superficie del revestimiento. Para la aplicación en paredes o zonas en las que se requiere adhesión por contacto, se deben utilizar adhesivos sin disolventes. Consulte directamente al fabricante del adhesivo, quien le recomendará los adhesivos adecuados. Puede obtener la lista actualizada de adhesivos recomendados en www.gerflor.de-Objektbelägedownloads.

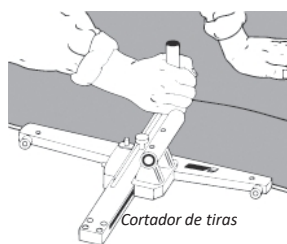
2.7. VERSIONES DE RODAPIÉS

Las numerosas versiones de zócalos probadas y comprobadas permiten crear una transición entre la pared y el suelo sin fisuras, técnicamente, ópticamente e higiénicamente impecable, con un color uniforme. La transición entre la pared y el suelo se puede formar utilizando tiras de zócalo Gerflor Mipolam o molduras en varios radios (25 mm) o doblando la parte posterior de la lámina después de ranurarla (radio de 5 mm). El sustrato, tanto la pared como el suelo, debe ser adecuado para un proceso de encolado. En caso de duda, compruebe la adherencia adecuada realizando una prueba.

2.7.1. Rodapiés de revestimiento homogéneo para suelos, radio de 5 mm.

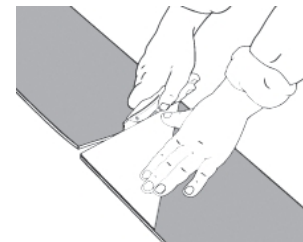
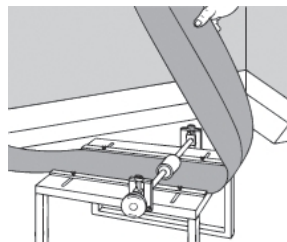
Mediante el uso de las herramientas que se describen a continuación, se puede aprovechar al máximo los recortes del mismo lote de producción. En esta versión, primero se aplica el zócalo y luego la superficie plana.

Corte de tiras de material



Rayado de listones de zócalo

Para preparar tiras de zócalo plegadas a partir del revestimiento del suelo, se ranura el material por la parte posterior. Para obtener una ranura de plegado recta, se ajustan el ancho deseado de la tira y la profundidad de la ranura en la cortadora de banco, se inserta la tira de material bajo el rodillo de presión, con el lado desgastado hacia arriba, y se tira de ella. El ancho de la ranura marcada es de unos 6 mm. El espesor mínimo del material en la zona de plegado en suelos de PVC de alta calidad es de aproximadamente 1 mm. Las virutas resultantes de la operación de ranurado se guardan para su uso posterior como colorante para el medio de soldadura en frío.

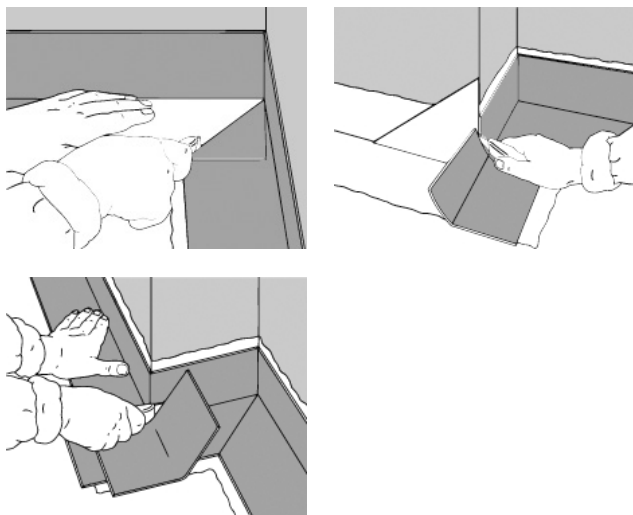


A continuación, las tiras de zócalo así preparadas se cortan aproximadamente a la longitud deseada, dejando un margen suficiente en los extremos. Para un corte limpio y preciso de ángulos internos y externos, un simple triángulo de lámina de aluminio ha demostrado ser una ayuda útil.

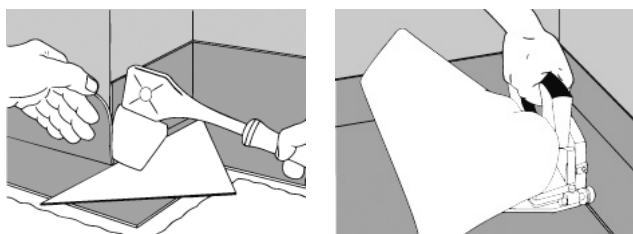
[502] SISTEMA DE MOLDURAS

Colocación de rodapiés

El zócalo se corta recto. La aplicación se realiza por adhesión al contacto, utilizando un adhesivo sin disolventes.

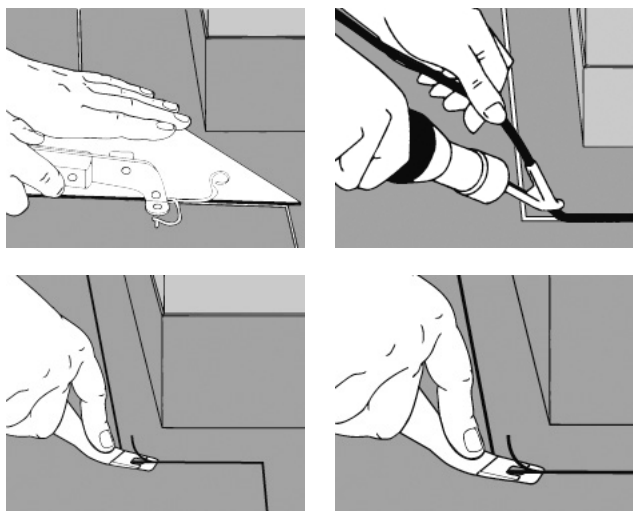


Las dos secciones del suelo en el zócalo se cortan completamente, solapándose. De esta manera, con la ayuda del triángulo de aluminio, se obtienen bordes contiguos. Las secciones de pared y suelo de las esquinas interiores se sueldan en frío. Para cortar la sección de pared en las esquinas exteriores, coloque una pieza distanciadora de 1,5-2,0 mm de espesor (por ejemplo, un triángulo de aluminio) contra la pared como guía de corte. Esto deja el material sobresaliente que se necesitará para la posterior soldadura en caliente. Para cortar la segunda sección de pared, la sección de pared ya aplicada sirve de guía.



Las secciones de pared de las esquinas exteriores unidas a tope se sueldan después de encolarlas con una soldadora eléctrica (colocar un triángulo debajo) y, a continuación, se pulen con lana de acero fina, acetato de etilo y un paño suave.

Nota: el pulido del ángulo exterior eliminará los revestimientos aplicados a la superficie de desgaste. Una vez colocado el revestimiento del suelo, se ranura la junta, se suelda con una soldadora manual o automática y se elimina el cordón de soldadura en dos operaciones.

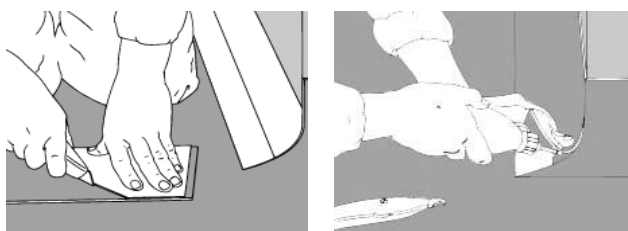


Así es como se obtiene el sistema de zócalos Gerflor, técnicamente impecable e higiénico.

Nota: se puede obtener un medio de soldadura en frío del mismo color disolviendo las virutas de PVC obtenidas durante el ranurado en el medio de soldadura en frío.

2.7.2. Rodapiés de revestimiento homogéneo para suelos, con radio de 25 mm

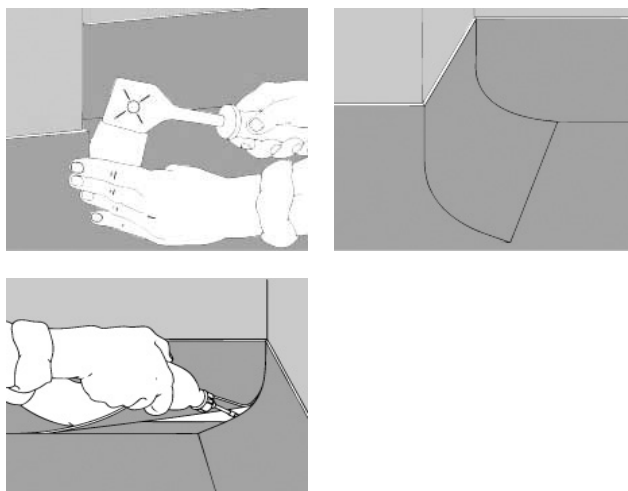
En esta versión, primero se coloca el suelo y luego se recortan los bordes del revestimiento. Aplique los perfiles de moldura correspondientes con adhesivo de contacto (sin disolventes).



Corte los zócalos de la lámina con el ancho requerido y córtelos aproximadamente a la longitud deseada, dejando un margen en los extremos. Corte los dos extremos del zócalo para las esquinas interiores con una plantilla para perfiles de pared (disponible en Wolf GmbH, 71665 Vaihingen). Utilice la misma plantilla para cortar los dos extremos del zócalo que se unen en una esquina exterior.

Las molduras se aplican con adhesivo de contacto. Utilice un adhesivo sin disolventes para esta operación.

Tras el periodo de ventilación adecuado, coloque los zócalos en el borde de la superficie del suelo y frote con cuidado.



Suelde en frío las secciones de pared y suelo de las esquinas exteriores, y las secciones de pared, incluidas las molduras, térmicamente, y luego pula las esquinas exteriores con lana de acero fina y acetato de etilo y un paño suave. Nota: el pulido del borde exterior eliminará los recubrimientos aplicados a la superficie de desgaste.

Suelos Compact y Comfort

Las esquinas interiores se tratan de la misma manera que los suelos homogéneos. Para las esquinas exteriores, proceda de la siguiente manera: corte la parte posterior hasta la mitad con un cepillo de gubia (4 mm). Corte 1,5 mm en la sección del suelo. Caliente el revestimiento del suelo, tire de él alrededor de la esquina exterior y líjelo. Busque un cuadrado del tamaño correspondiente a la sección del suelo e insértelo. Las juntas se sueldan, ya sea en frío o en caliente.

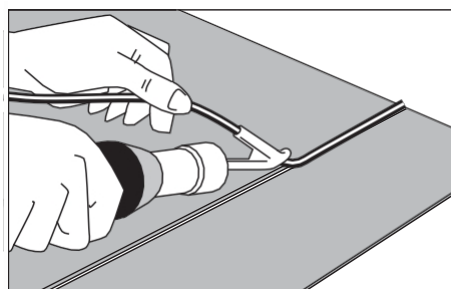
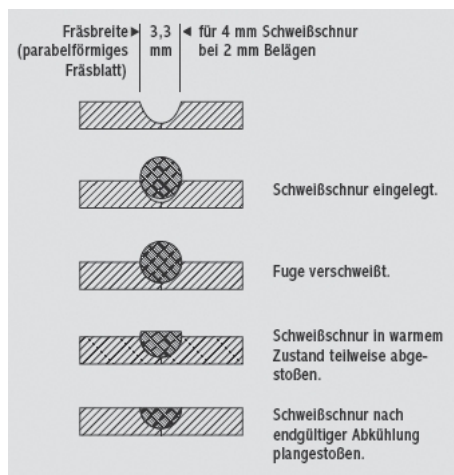
■ 2.8. SOLDADURA EN CALIENTE

Todos los revestimientos para suelos y paredes Gerflor Mipolam se sueldan en caliente. La soldadura en caliente se realiza 24 horas después de pegar el revestimiento del suelo. Para ranurar las juntas en la zona del suelo, se debe utilizar una fresa de forma parabólica para garantizar una soldadura óptima. Diámetro de la fresa: 3,3 mm para un cordón de soldadura de 4 mm de diámetro. Profundidad de la ranura: $\frac{1}{4}$ del espesor del revestimiento del suelo. Las juntas del revestimiento mural se recortan con una espátula triangular.

Para soldar los revestimientos de suelo Gerflor Mipolam, recomendamos utilizar una boquilla de soldadura adecuada para garantizar que el calor se dirija con precisión

hacia la ranura de la junta, evitando en la medida de lo posible las bandas brillantes a cada lado de la junta (por ejemplo, boquilla de soldadura ultrarrápida Janser 224800 007, o artículo Herz n.º A000107, o artículo Leister n.º 27. 21/105. 433.

- Los factores determinantes para una soldadura correctamente ejecutada y duradera son:
- cordón de soldadura del mismo material (cordón de soldadura de PVC para los suelos correspondientes)
- ranurado bien ejecutado;
- temperatura de soldadura suficiente;
- velocidad de soldadura y presión de contacto adecuadas;
- eliminación del cordón de soldadura en dos pasadas;
- comprobaciones aleatorias de la resistencia de la soldadura;
- herramientas, máquinas y equipos adecuados.



■ 2.9. MÁS CONSEJOS SOBRE EL USO DEL REVESTIMIENTO DEL SUELO

Decoloración

En algunos casos especiales, la transferencia de sustancias agresivas como alquitrán, grasas, aceites o tintes transportadas en las suelas de los zapatos de las personas puede provocar decoloración en zonas de mucho tránsito. La decoloración en forma de manchas amarillas en el revestimiento del suelo puede producirse generalmente en cualquier situación en la planta baja cuando se utilizan mezclas de alquitrán o betún en las superficies de las carreteras. Esta decoloración de los revestimientos del suelo no se puede eliminar; las combinaciones de colores más claros, en particular, son más sensibles a la decoloración que los tonos más oscuros y apagados. A largo plazo, algunos tipos de caucho (por ejemplo, en las patas de las sillas y los muebles) pueden provocar la decoloración de los revestimientos elásticos para suelos, que es imposible de eliminar. Esto se puede evitar utilizando tipos de caucho adecuados que no decoloren, cuya idoneidad para revestimientos elásticos para suelos esté garantizada por el fabricante, o PVC o polietileno. Las sustancias que contienen tintes para el cabello o alcohol y los desinfectantes para la piel que contienen yodo, así como los medios

que contengan disolventes y colorantes, pueden provocar la decoloración de la superficie del revestimiento del suelo si no se eliminan inmediatamente después de entrar en contacto con el suelo. Los dispensadores de desinfectante y jabón deben colocarse de manera que su contenido no gotee sobre el suelo. Los productos de limpieza, como los limpiadores básicos, los revestimientos y los limpiadores domésticos, deben combinarse entre sí para evitar interacciones no deseadas (superficies pegajosas, decoloración). Respete las recomendaciones de limpieza correspondientes.

■ 2.10. EFECTOS DEL CALOR

Las colillas de cigarrillos encendidas que se tiran descuidadamente sobre revestimientos elásticos de alta calidad dejan marcas con carbonización y formación de costras en la superficie. Estas marcas solo se pueden eliminar reparando las zonas afectadas. Por el contrario, las colillas que se apagan inmediatamente solo dejan marcas tenues.

■ 2.11. LIMPIEZA

Es obligación del contratista dar al cliente recomendaciones sobre la limpieza y el mantenimiento. Es aconsejable obtener un recibo por ello del cliente.